

Strategický rozvojový plán Obce Jiřetín pod Jedlovou

na roky 2014 – 2030



Strategický komunitní tým Obce Jiřetín pod Jedlovou

Komunitní aktivity, budování týmu, facilitace, sociodemografie,
redakce a editace dokumentu dodány v rámci projektu
„Evropská venkovská síť pro komunitní vzdělávání na podporu místní ekonomiky“
realizovaným Národní sítí venkovských komunitních škol se sídlem v Borech

2021

Obsah: Úvod

- 1. Doložka schválení zastupitelstvem**
- 2. Vize: Jiřetín pod Jedlovou 2030**
- 3. Popis strategického procesu**
 - Fáze
 - Komunitní strategický tým
 - Práce strategického týmu
 - Vybrané evaluační ukazatele
- 4. Sociodemografie - analýza**
 - Vývoj obce a obyvatelstva
- 5. S.W.O.T. analýza komunitního týmu**
 - Komentář
- 6. Audit zdrojů Obce Jiřetín pod Jedlovou**
 - Komentář
- 7. Strategické priority obce a jejich specifikace pro roky 2014 – 2030**
- 8. Kalendář aktualizace strategie**
- 9. Vazba strategie na souběžné obecní a vyšší strategické dokumenty**

Přílohy: *Příloha 1 Fotoreportáž*

ÚVOD:

Práce na komunitním strategickém dokumentu obce Jiřetín pod Jedlovou byly zahájeny v roce 2014 na základě iniciativy obecní koordinátorky Renaty Ivanové s podporou starosty Josefa Zosera za souhlasu zastupitelstva obce v rámci projektu „Evropská venkovská síť pro podporu místní ekonomiky“ Národní sítě venkovských komunitních škol. Byly dokončeny v prosinci téhož roku.

Pozvání podílet se na obecní strategii, kdy byli osloveni všichni občané obce, přijalo celkem 20 z nich a následně vytvořili komunitní tým, v němž byly zastoupeny rozličné věkové i zájmové skupiny, ženy i muži.

Strategický plán zohledňuje potřeby, ale i možnosti obce, vychází z podmínek, zejména jedinečného krajinného rázu, a za hlavní strategický zdroj bere lidi v obci žijící.

Je východiskem pro tvorbu místních politik a pro operativní rozvojové plány Jiřetína pod Jedlovou na roky 2014-2030.

DOLOŽKA

pro schválení zastupitelstvem obce

Aktualizace Strategického rozvojového plánu obce Jiřetín pod Jedlovou na roky 2014 – 2030

byl zastupitelstvem obce Jiřetín pod Jedlovou schválena na řádné veřejné schůzi zastupitelstva dne 27.4.2022

	Jméno	Podpis
Pro přijetí hlasovali:		

Proti přijetí hlasovali:

Zdrželi se hlasování:

Nepřítomni:

Občané obce byli s aktualizací strategií seznámeni na webu obce a prostřednictvím pravidelně vydávané tiskoviny Permoník. Své připomínky mohli zasílat emailem či osobně zanést na podatelnu Obecního úřadu Jiřetín pod Jedlovou v rámci dotazníkového šetření.

Kulaté razítko obce

2. VIZE: Jiřetín pod Jedlovou 2030

Jiřetín je malebnou obcí v pestré krajině Lužických hor.

Obec je opět zelená.

Jiřetín má opravené náměstí jako centrum městské památkové zóny.

Vlastníci včetně obce mají upravené a udržované pozemky. Všechny domy mají kanalizaci.

Lidé jsou zvyklí třídit odpad a předcházejí jeho vzniku. Ve vesnici topíme ekologicky.

V obecním životě prim hrají spolky. Občané žijí kulturou a sportem, do dění se zapojují mladí, v provozu jsou zimní i letní sportoviště. Objekt bývalé školy funguje jako centrum vzdělávání obce, lidé se scházejí v novém společenském centru a zapojují se do života i správy obce.

Jiřetín je stabilní a nezávislý. Jsou dokončeny inženýrské sítě, zrekonstruované obecní domy a byty. Je zajištěna bezpečnost a pořádek.

Obec má pozemky k výstavbě rodinných domů i dostatek bytů pro své občany. Fungují služby, zejména zdravotní a sociální. Existuje kvalitní systém informovanosti a komunikace. Opravené místní komunikace zajišťují bezpečnost a bezbariérový přístup.

Jiřetín je s okolními obcemi propojen stezkou pro pěší a cyklisty, jsou opraveny památky a turistické cíle vyznačeny kvalitním místním značením.

3. POPIS STRATEGICKÉHO PROCESU

FÁZE

První fáze byla komunitně týmová práce s facilitací

dávající důraz na spolupráci v týmu a týmovou kulturu a dávající hlas všem jeho členům. Obsahovala SWOT analýzu, audit zdrojů a návrh vize, priorit a opatření.

Druhá fáze byla expertní a v jejím rámci byly zpracovány popis procesu, sociodemografie, komentáře a byla provedena editace výsledného dokumentu.

Cíle první – skupinové fáze:

- **Oslovit a zapojit všechny občany obce do tvorby strategie prostřednictvím komunitně plánovacího workshopu v obci.**
- **Z neaktivnějších z nich a ze všech tří sektorů (veřejného, podnikatelského a občanského) vybudovat strategický tým posléze doplněný o klíčové aktéry Jiřetína pod Jedlovou.**
- **V týmu provést S.W.O.T. analýzu obce** (analýza silných a slabých stránek, příležitostí a ohrožení).
- **Provést audit zdrojů Jiřetína pod Jedlovou s využitím technik týmové práce.**
- **Formulovat strategickou vizi obce pro rok 2030.**
- **Formulovat priority strategie členěné na opatření jako cesty k naplnění strategické vize.**
- **Dohodnout termíny aktualizace strategie.**

Cíle druhé – expertní fáze:

- **Popsat strategický proces**
- **Zpracovat sociodemografickou analýzu dle statistických dat s komentáři k dílčím charakteristikám**
- **Provést komentář k týmové S.W.O.T. analýze a k auditu zdrojů**
- **Provést rozbor návaznosti strategie na další strategické dokumenty**
- **Editovat práci týmu (bez věcných změn) - strukturovat a uspořádat hesla S.W.O.T. analýzy podle tématických okruhů a formálně doplnit procesní parametry a přílohy**
- **Zpracovat strategii do formy dokumentu**

KOMUNITNÍ STRATEGICKÝ TÝM

Strategický komunitní tým obce byl utvořen takto:

Vytvoření strategického týmu předcházela komunitní dílna, na niž byli pozváni všichni občané Jiřetína pod Jedlovou pozvánkami doručenými do všech domů v obci a dalšími komunikačními způsoby, zejména osobním pozváním.

Po vyhodnocení aktivity účastníků komunitní dílny byli osobně pozváni nejaktivnější účastníci komunitního workshopu, opakovaně zastupitelé obce a členové neformálních skupin tak, aby byly zastoupeny všechny skupiny obyvatelstva. Výzva byla zveřejněna s tím, že se může zúčastnit kdokoliv, komu jde o rozvoj Jiřetína pod Jedlovou a chce se na této práci podílet. Oslovení zajišťovala všemi způsoby obecní koordinátorka s podporou starosty.

Na práci týmu se podílelo celkem 20 lidí, z toho 3 členové zastupitelstva a 9 žen. Podíl na práci týmu a rozsah týmové práce jsou zachyceny v sumáři týmové práce níže. Průměrný věk členů týmu byl 53,25 let a byly zastoupeny všechny věkové, zájmové i profesní skupiny občanů. Tým společně pracoval na večerních schůzkách, s termínem konání dohodnutým na předchozím setkání. Obvyklá doba trvání schůzky se pohybovala okolo 3 hodin s jednou přestávkou v polovině. Schůzek bylo celkem 6. Probíhaly s facilitací. Členové týmu odpracovali ve svém volném čase v týmu strategie celkem 231 hodin (člověkohodin).

Členové týmu

Sektor: veřejný – soukromý – občan

Jméno	Věk	Sektor	Zaměstnání	Zastupitel
Miloslav Císař	77	O	důchodce	
Margareta Císařová	72	O	důchodce	
Jiřina Kapráliková	48	V	referent OÚ	
Bohuslav Kaprálik	47	V	manažer ZVPŘ	Ano
Václav Cintl	39	S	podnikatel	
Pavel Zoser	59	V	místostarosta	Ano
Rudolf Synek	65	O + S	důchodce	
Anna Synková	63	O	důchodce	
Veronika Barešová	60	O	podnikatelka	
Josef Zoser	65	V	Starosta	Ano
Markéta Štolbová	40	O	administrativní pracovníce	
Otakar Chládek	20	S	podnikatel	
Terezie Huková	49	O	Lékárnice	
Josef Hric	66	O	Důchodce	
Vojtěch Huk	45	S	podnikatel	

Hana Martínková	76	O	důchodce	
Jindra Koldová	39	O	pracovnice IC	Místostarostka Horního Podluží
Renáta Ivanová	39	V	referent OÚ	
Vojtěch Sprátek	62	O	důchodce	
Pavel Zoser ml.	33	O	učitel volnočasových aktivit	

V – veřejný sektor – všichni zastupitelé, starosta, místostarosta, škola

S – osoby samostatně výdělečně činné – podnikatelé, řemeslníci, zemědělci, zástupci ZD

O – občané nebo členové neziskovek – všichni, kdo v obci žijí a přitom sami nepodnikají ani nejsou v zastupitelstvu (na místě jejich zaměstnání nezáleží)

ZPŮSOB PRÁCE TÝMU

Tým pracoval podle pravidel, která za souhlasu všech členů přijal.

Jejich dodržování bylo úkolem facilitátora týmové práce.

Ten sledoval rovněž procesní kroky vedoucí ke splnění cílů a řídil procesy.

Byly využívány metody týmové práce, zejména brainstorming, práce ve skupinách, a metoda OPERA. Facilitátor nezasahoval věcně do práce a neomezoval ani neusměrňoval členy týmu v jejich názorech.

Pravidla strategického týmu

Cíl: Vypracovat strategii Jiřetína

Pravidla týmu Jiřetín pod Jedlovou

- Pravidelná a včasná docházka
- Mluvíme krátce a k věci
- Nasloucháme a neskáčeme si do řeči
- Respektujeme názory ostatních
- Neztrácíme humor, jsme pozitivní
- Konstruktivní kritika
- Mobilní telefon – tichý chod
- Rozhodujeme se za souhlasu 80 % zúčastněných

Pozn.: Přesto že při stanovení pravidel práce byla pro některé účastníky nepochopitelná možnost přijímat rozhodnutí za souhlasu všech, v průběhu práce ani jedenkrát nedošlo na hlasování a všechny závěry byly přijaty konsensuálně za souhlasu všech aktuálně přítomných členů týmu.

Na začátku setkání týmu po seznámení s programem facilitátor seznámil tým s výsledky minulé dílčí evaluace, jež byla realizována vyhodnocením zpětnovazebních dotazníků z minulé schůzky.

Závěry zpětné vazby tým zapracoval do své další činnosti.
Hlavní náplň každé schůzky byla facilitovaná kreativní činnost týmu s respektováním pravidel a s využitím spolupráce a synergie.
Na konci schůzky členové týmu vyplnili zpětnovazební dotazník.
Klíčové evaluační ukazatele jsou v následující tabulce.

ZPĚTNÁ VAZBA – VYBRANÉ UKAZATELE (procenta positivity odpovědi při schůzkách týmu)

Datum	7.8.14	20.8.14	4.9.14	2.10.14	21.10.14	2.12.14
Jste spokojeni s dnešním setkáním strategického týmu/s výsledkem práce týmu?	86%	94%	94%	92%	94%	93%
Myslíte si, že má/měla Vaše práce v týmu při tvorbě strategie smysl?	-	-	86%	83%	83%	85%
Jste spokojeni s facilitací?	82%	89%	92%	97%	100%	100%
Co dnes v programu chybělo? (nic)	84%	97%	100%	92%	90%	96%
Vyjadřuje konečná SWOT analýza obec?	-	85%	86%	-	-	-
Souhlasíte s formulací strategické vize pro Vaši obec?	-	-	-	97%	83%	-
Vnímáte uplatňování rovných příležitostí jako nástroj ke zlepšení života v obcích?	-	-	-	-	-	70%
Vystihují stanovené priority a opatření cesty k naplnění vize/všechny oblasti rozvoje obce?	-	-	-	-	94%	94%
Myslíte, že je strategie dobrým rámcem pro programy a projekty zastupitelstva, spolků i podnikatelů?	-	-	-	-	-	91%

Komentáře členů týmu Co chybělo, co chcete sdělit

Budování strategického týmu 7. 8. 2014

Co Vám dnes chybělo?

- Dlouhé sezení – příště max. 1,5 hod
- Větší progrese, resp. moc daleko jsme nepostoupili
- „větší klid“
- včasné zastavení horlivého mluvčího

Setkání strategického týmu 20. 8. 2014

Co Vám dnes chybělo?

- více občanů

Chcete něco sdělit nebo se zeptat?

- pošlu mailem

Setkání strategického týmu 4. 9. 2014

Co Vám ještě chybělo?

Chcete něco sdělit nebo se zeptat?

Setkání strategického týmu 2. 10. 2014

Co Vám dnes chybělo?

- více lidí v týmu
- pokora pana starosty

Chcete něco sdělit nebo se zeptat?

Setkání strategického týmu 21. 10. 2014

Co Vám dnes chybělo?

- chybí větší počet lidí
- více lidí

Chcete něco sdělit nebo se zeptat?

- využívat více český než „evropský“ jazyk a formulace

Setkání strategického týmu 2. 12. 2014

Co Vám dnes chybělo?

- větší počet zájemců, hlavně mladých občanů

Chcete něco sdělit nebo se zeptat?

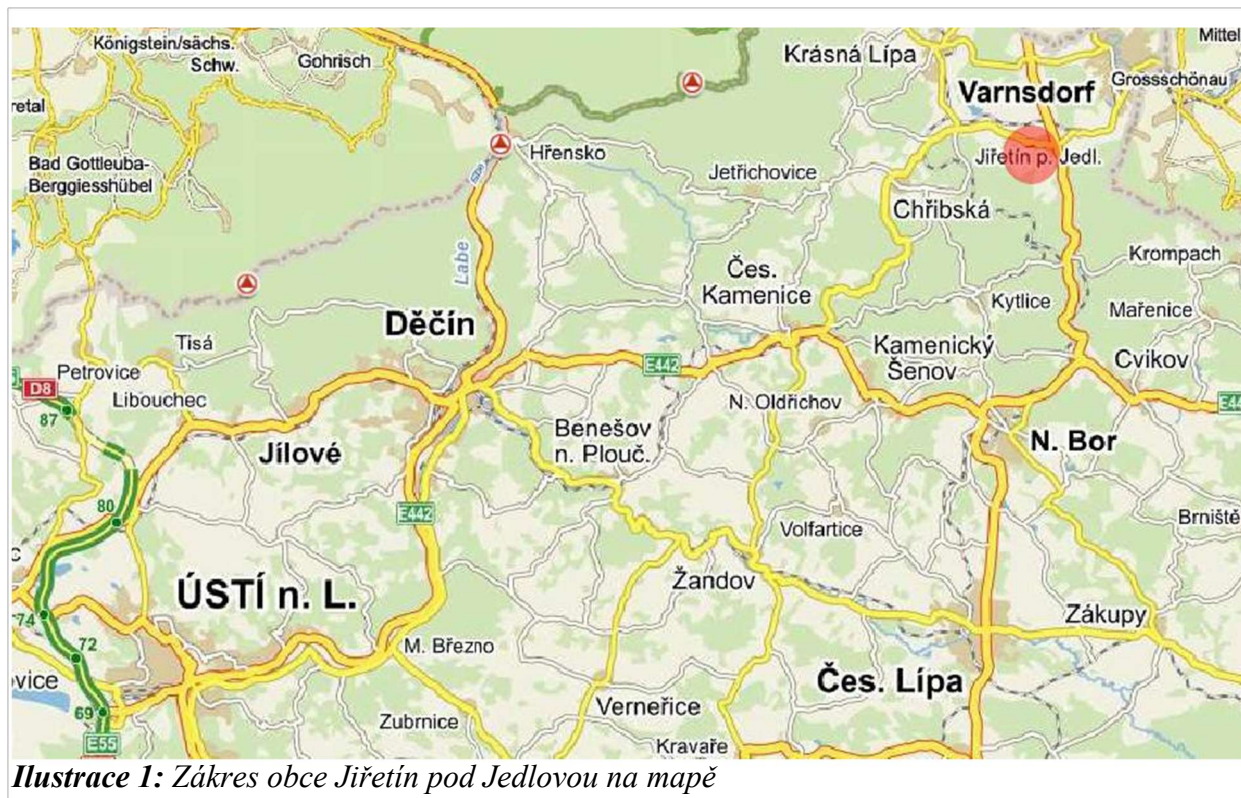
Prezenční listina a sumář týmové práce

	Datum	7.8.14	20.8.14	4.9.14	2.10.14	21.10.14	2.12.14
Jméno	Hodin	3,5	3,5	3,5	3	3	3
CELKEM							
Miloslav Císař	16,5	x	x	x	x		x
Margareta Císařová	19,5	x	x	x	x	x	x
Jiřina Kapráliková	16,5	x	x	x	x		x
Bohuslav Kaprálik	13,5	x	x	x			x
Václav Cintl	6,5	x					x
Pavel Zoser	13	x		x		x	x
Rudolf Synek	3,5	x					
Anna Synková	3,5	x					
Veronika Barešová	16,5	x	x	x	x	x	
Josef Zoser	12,5	x			x	x	x
Markéta Štolbová	3,5	x					
Otakar Chládek	13,5	x	x	x	x		
Terezie Huková	7	x	x				
Josef Hric	16	x	x	x	x		x
Vojtěch Huk	10,5	x	x	x			
Hana Martínková	19,5	x	x	x	x	x	x
Jindra Koldová	16,5	x	x	x	x		x
Renáta Ivanová	16	x		x	x	x	x
Vojtěch Sprátek	3,5		x				
Pavel Zoser ml.	3,5			x			

4. SOCIODEMOGRAFICKÁ ANALÝZA

I. Úvod

Jiřetín pod Jedlovou leží 458 m. n. m. v jižní části Šluknovského výběžku, po silnici přibližně osm kilometrů jihozápadně od města Varnsdorf.



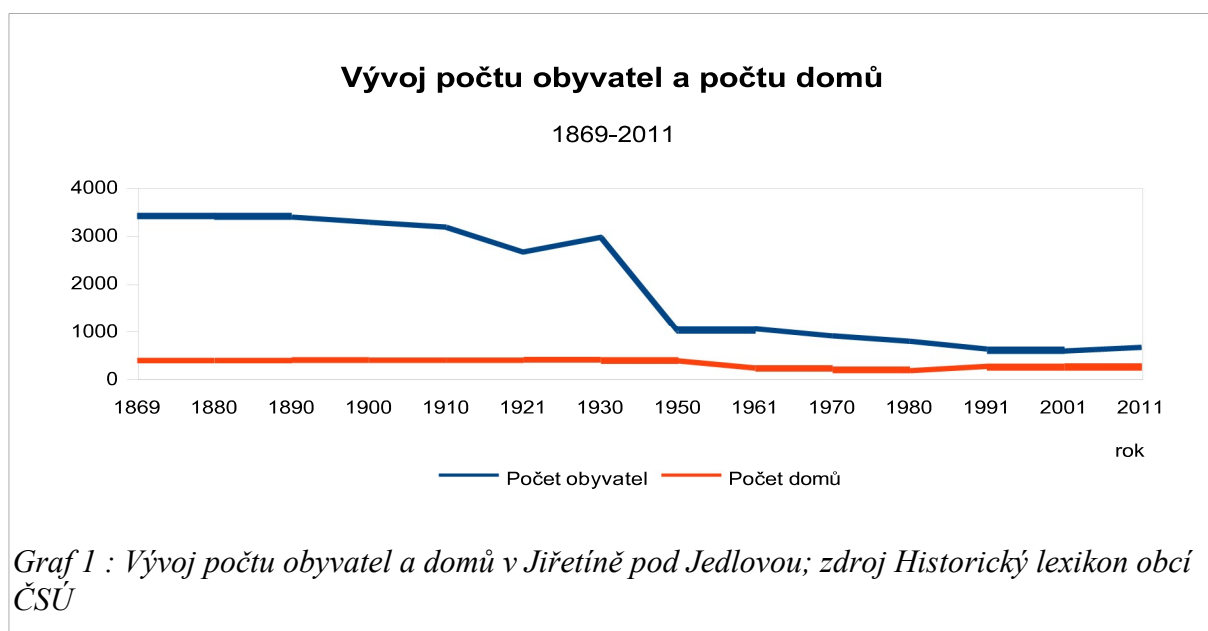
Ilustrace 1: Zákres obce Jiřetín pod Jedlovou na mapě

Původně hornická obec byla založena v roce 1548 na severu Lužických hor a leží v Ústeckém kraji, v okrese Děčín. K 1.1.2020 žilo ve čtyřech obecních částech celkem 667 obyvatel. Kromě samotné obce Jiřetín obec zahrnuje obecní, převážně chalupářské části Lesné, Rozhled a Jedlová. Celkový katastr obce je 1137 ha.

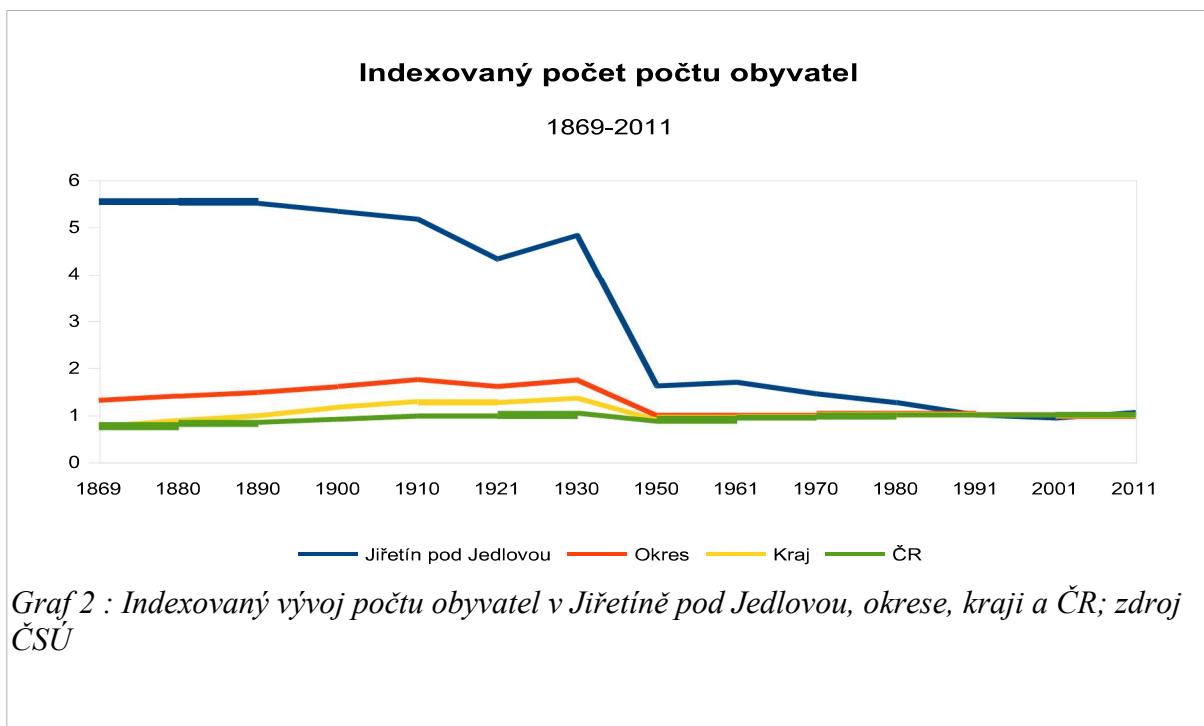
II. Obecná demografie

Pro účely srovnání jsou relevantní sociodemografické údaje obce zasazeny dle možnosti datových zdrojů do časových řad a porovnávány s územními celky:

- okres Děčín
- kraj Ústecký
- Česká republika



Počet obyvatel ve sledovaném období historicky vytrvale klesal. Zatímco v roce 1869 žilo na území obce 3.392 obyvatel, pak v roce 2001 to bylo 570 obyvatel, což značí pokles o cca 83%. Nejradiálnější pokles v počtu obyvatel byl podobně jako v celé oblasti způsobený poválečným vysídlením německého obyvatelstva. V roce 1930 žilo při sčítání na území města 2.961 obyvatel. V roce 1950 již pouze třetina v celkovém počtu 992 obyvatel. V posledních letech začíná počet obyvatel Jiřetína růst na rozdíl od okresních dat.

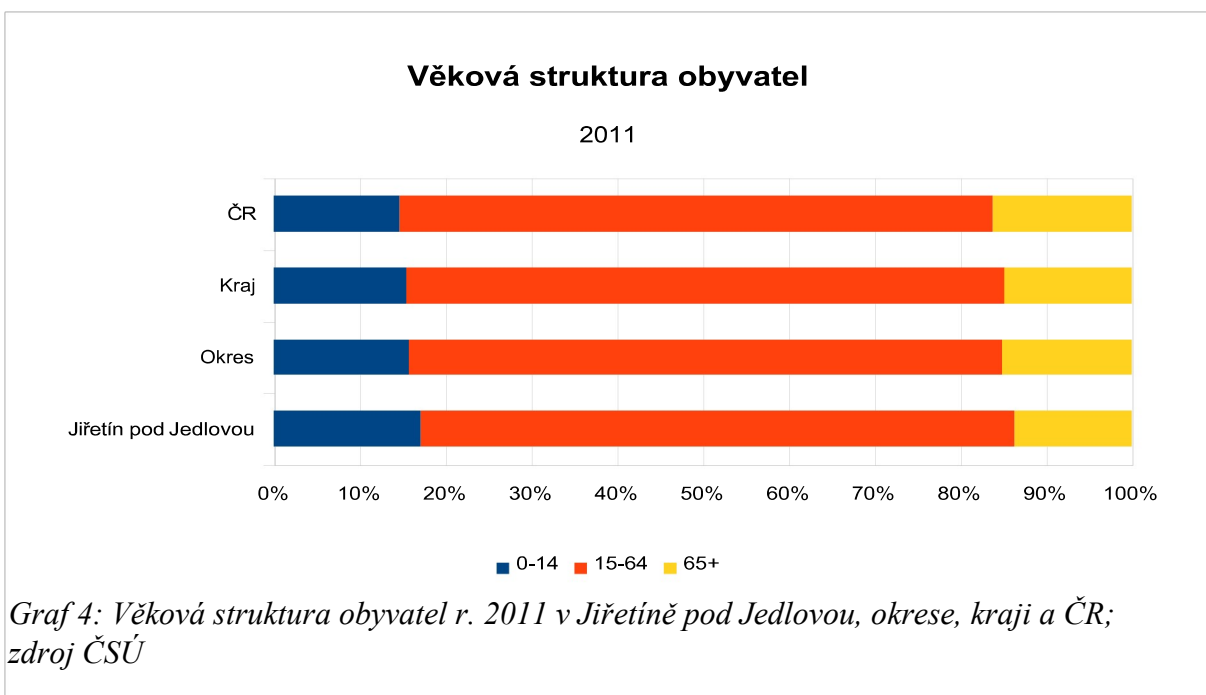
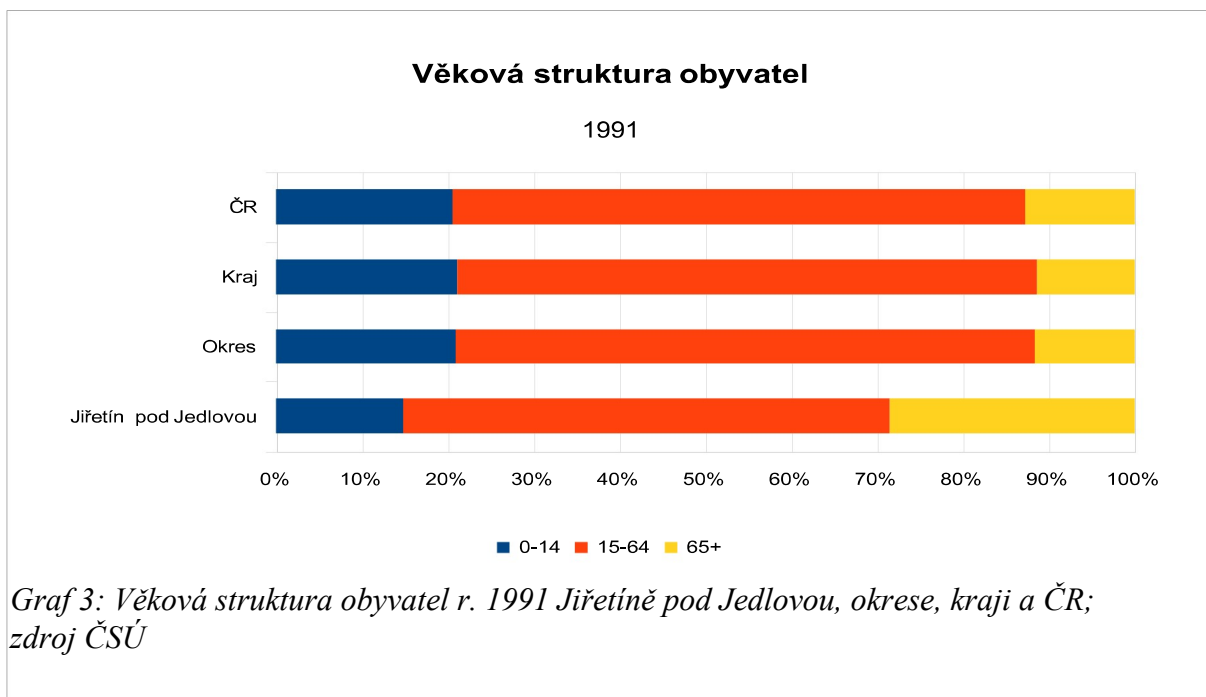


	1869	1880	1890	1900	1910	1921	1930
Jiřetín pod Jedlovou	3 392	3 415	3 379	3 275	3 172	2 654	2 961
Okres	174 262	186 961	197 309	213 629	233 066	213 164	231 859
Kraj	621 785	724 613	808 850	957 566	1 056 147	1 036 263	1 115 286
ČR	7 565 463	8 223 227	8 666 456	9 374 028	10 076 727	10 009 480	10 674 240
	1950	1961	1970	1980	1991	2001	2011
Jiřetín pod Jedlovou	992	1 039	888	776	614	570	647
Okres	131 279	131 956	132 429	138 093	133 448	133 887	128 834
Kraj	734 827	782 754	796 762	832 525	824 461	820 219	808 961
ČR	8 896 086	9 571 531	9 807 697	10 291 927	10 302 215	10 230 060	10 436 560

Tabulka 1: Vývoj počtu obyvatel a domů v Jiřetíně pod Jedlovou; zdroj Historický lexikon obcí ČSÚ

Srovnání počtu obyvatel mezi jednotlivými porovnávanými oblastmi bylo provedeno pomocí indexování absolutních hodnot parametrů obce a uvedených vyšších celků. Hodnoty z roku 1991 jsou považovány za 100%. Hodnoty ostatních let jsou uvedeny jako poměr k hodnotě z roku 1991. Tímto způsobem můžeme porovnat vývoj mezi jednotlivými oblastmi bez zkrácení způsobeného rozdílnými absolutními počty.

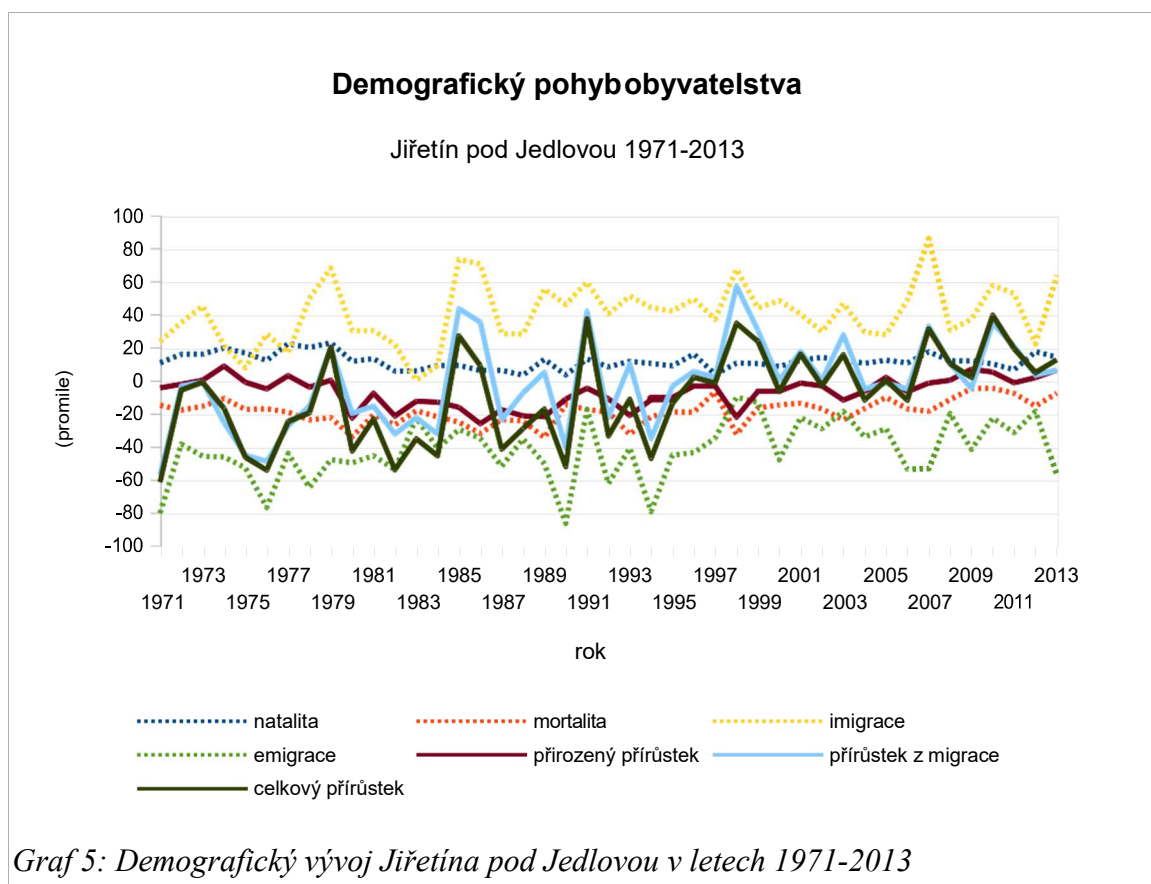
Zatímco v rámci okresu, kraje i celé republiky počet obyvatel od roku 1869 do roku 1910 setrval rostl. V Jiřetíně počet obyvatel mírně klesal. Mezi lety 1930 a 1950 došlo v pohraničí k vysídlení německého obyvatelstva, což mělo za následek demografický šok, zesílený blízkostí státní hranice a relativně malou velikostí obce. Zatímco v rámci okresu i kraje docházelo k pozvolnému růstu počtu obyvatel, v Jiřetíně počet obyvatel vytrvale klesal. Poslední změna vybočující z trendu byla zachycena při sčítání v roce 2011.



	1991			2001			2011		
	0-14	15-64	65+	0-14	15-64	65+	0-14	15-64	65+
Jiřetín pod Jedlovou	94	359	181	102	385	93	109	441	87
Okres	27 980	90 194	15 512	22 399	94 858	16 446	20 920	91 733	20 065
Kraj	174 280	556 446	93 707	136 459	582 808	100 183	127 990	577 193	122 843
ČR	2 120 802	6 876 788	1 314 958	1 621 862	7 170 017	1 414 557	1 541 241	7 262 768	1 701 436

Tabulka 2: Věková struktura obyvatel r. 1991-2011 Jiřetíně pod Jedlovou, okrese, kraji a ČR; zdroj ČSÚ

V Jiřetíně na rozdíl od ostatních srovnávaných územních celků vzrostl počet dětí ve věku 0-14 let. Zvýšil se nejen procentní podíl, ale i absolutní hodnoty počtu obyvatel v této kategorii. Zároveň posledních dvacet let roste na rozdíl od kraje i okresu počet obyvatel v ekonomicky aktivním věku.



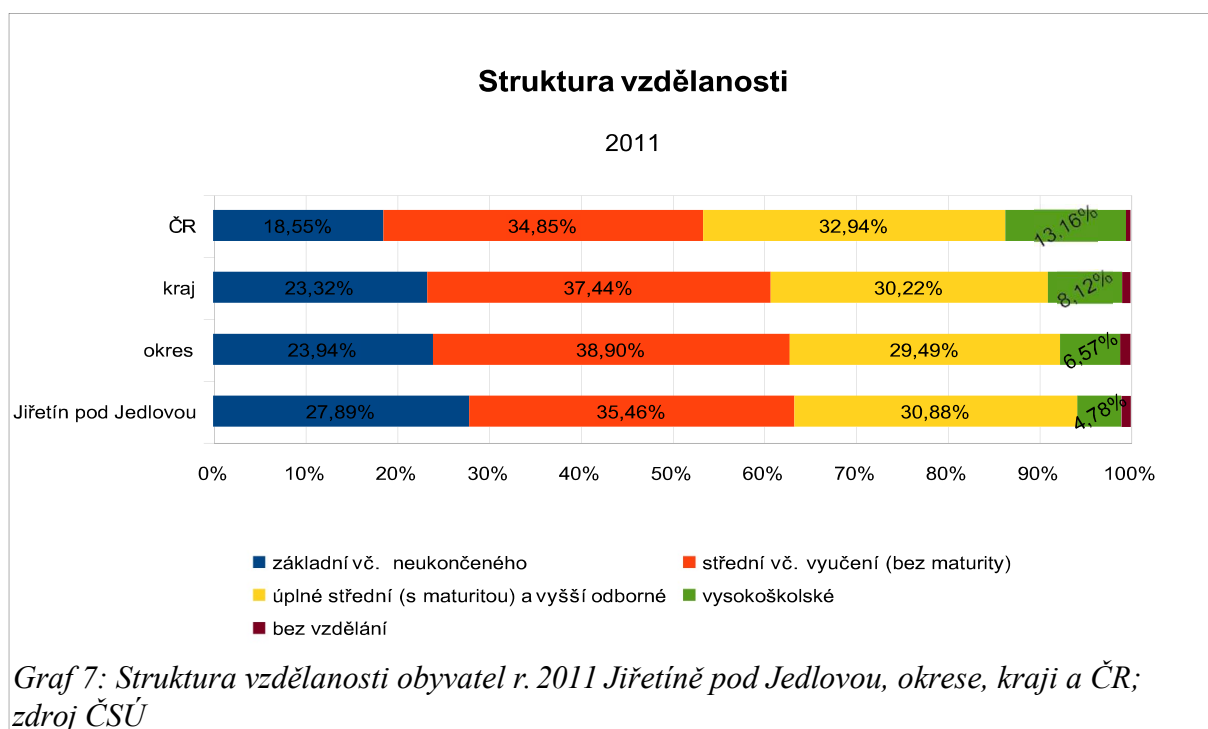
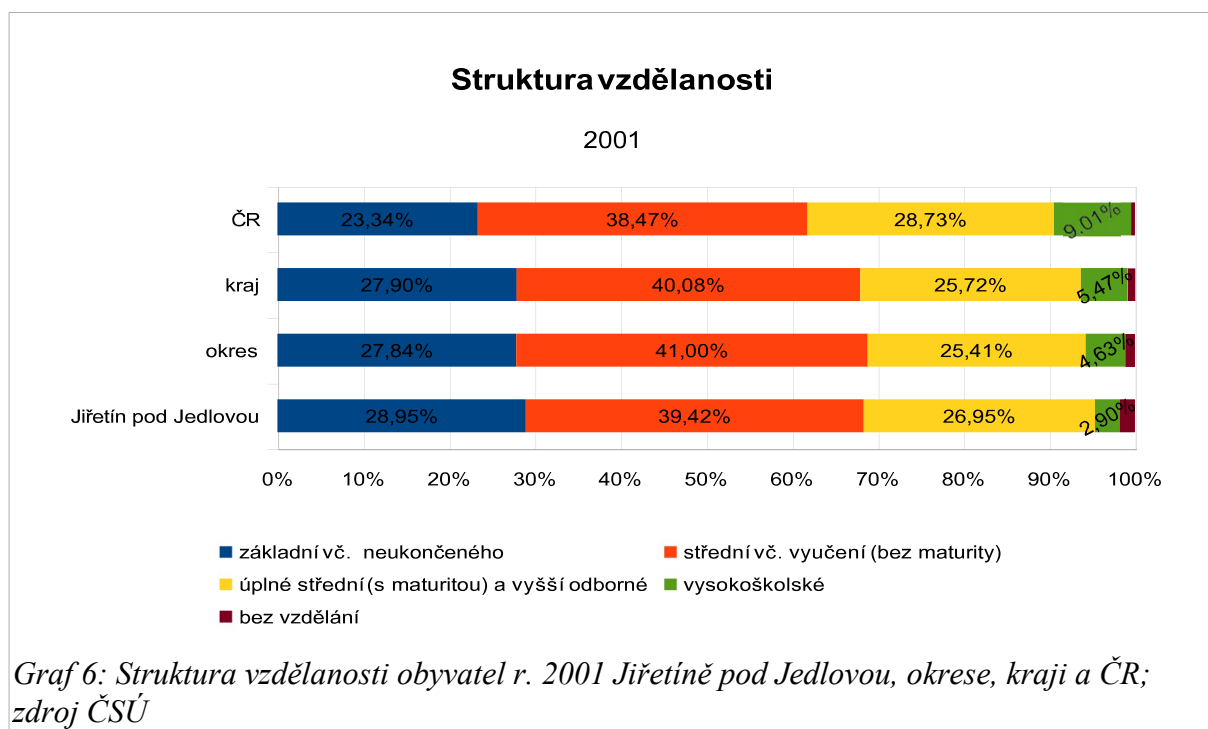
	natalita	mortalita	imigrace	emigrace	přirozený přírůstek	přírůstek z migrace	přírůstek celkem	Změna území
1971-1980	127	148	246	424	-21	-178	-199	0
1981-1990	50	166	242	306	-116	-64	-180	0
1991-2000	59	120	286	236	-61	50	-11	0
2001-2010	71	82	253	191	-11	62	51	0
2011-2013	24	20	88	69	4	19	23	0
celkem	331	536	1115	1226	-205	-111	-316	0

Tabulka 3: Demografický vývoj Jiřetína pod Jedlovou v letech 1971-2013

Ve sledovaném období let 1971-2013 převážilo negativní saldo pohybu obyvatel jak z migrace, tak z rozdílu mezi narozenými a zemřelými. Nutno podotknout, že nejvýrazněji se tento vliv projevil v období 1971-1991. Již mezi lety 1991-2000 se začala projevovat změna v dynamice vývoje bývalé příhraniční obce.

Po roce 1991 došlo ke změně trendu v migraci, kdy každá dekáda po roce 1990 byla ve znamení většího počtu přistěhovalých oproti vystěhovaným. Počet obyvatel z rozdílu mezi porodností a úmrtností byl kladným pouze za poslední teprve započaté desetileté období a celkový výsledek není nyní možný předjímat. Celkový přírůstek z migrace za období 1991-2013 však zajišťuje celkový kladný přírůstek v tomto období. Za sledované období došlo k administrativní změně počtu obyvatel vlivem odtržení nebo přičlenění některé z územních částí.

III. Vzdelanost



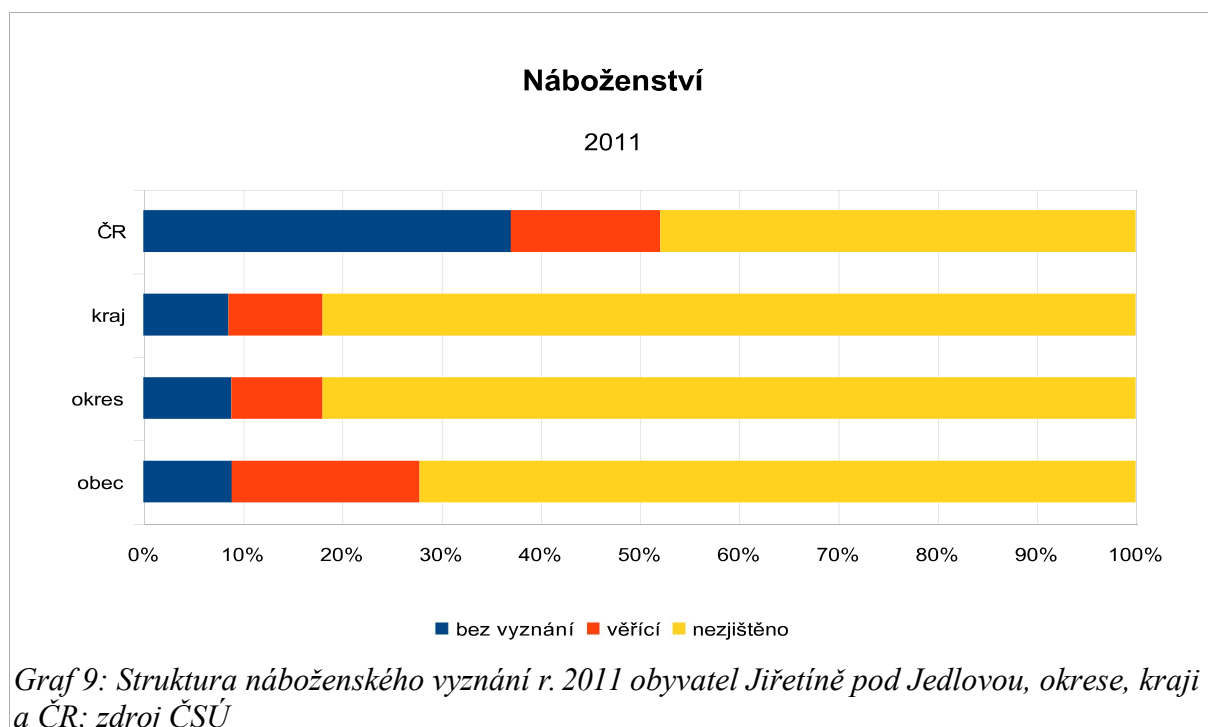
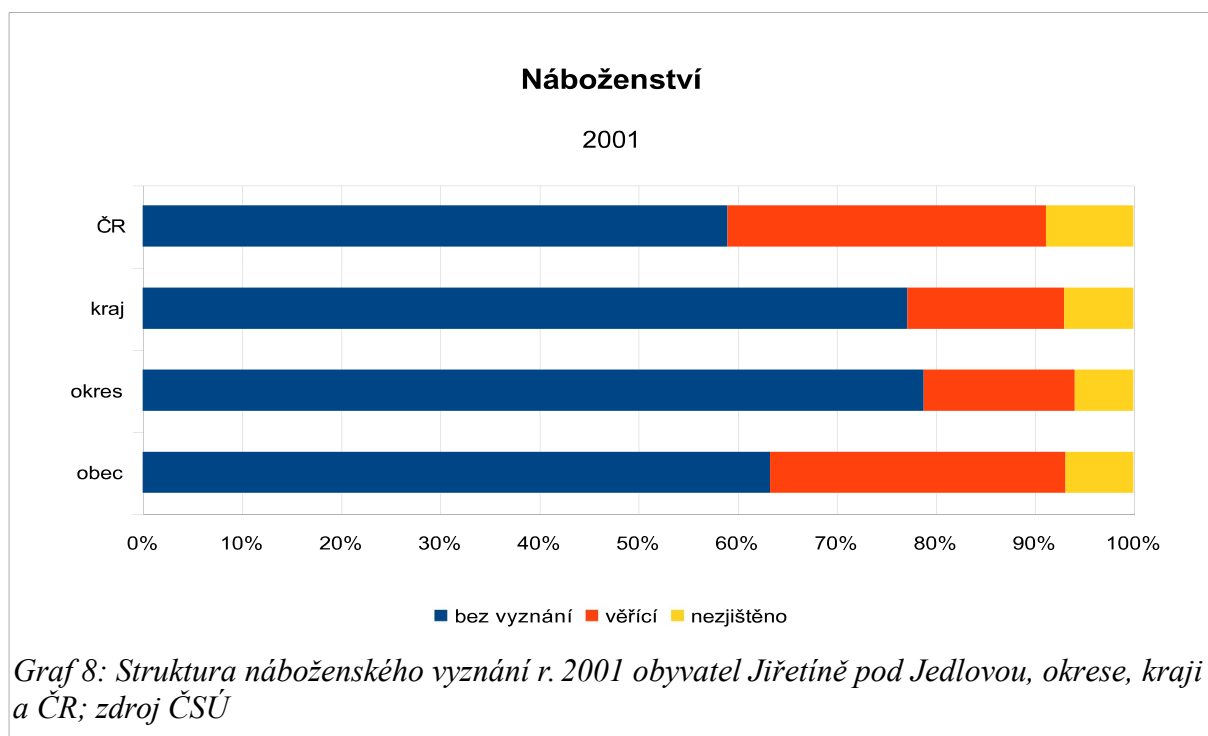
2001					
	základní vč. neukonče- ného	střední vč. vyučení (bez maturity)	úplné střední (s maturitou) a vyšší odborné	vysoko- školské	bez vzdělání
Jiřetín pod Jedlov	130	177	121	13	8
okres	30 318	44 656	27 673	5 039	1 219
kraj	186 175	267 484	171 639	36 498	5 617
ČR	1 975 109	3 255 400	2 431 171	762 459	37 932

2011					
	základní vč. neukonče- ného	střední vč. vyučení (bez maturity)	úplné střední (s maturitou) a vyšší odborné	vysoko- školské	bez vzdělání
Jiřetín pod Jedlov	140	178	155	24	5
okres	24 477	39 771	30 146	6 719	1 123
kraj	149 445	239 929	193 622	52 000	5 758
ČR	1 571 602	2 952 112	2 790 112	1 114 731	42 384

Tabulka 4: Struktura vzdělanosti obyvatel r. 2001-2011 Jiřetíně pod Jedlovou, okrese, kraji a ČR; zdroj ČSÚ

Ve struktuře vzdělanosti došlo k posílení absolutního počtu obyvatel ve všech vzdělanostních skupinách. Z hlediska relativního podílu zastoupení jednotlivých vzdělanostních skupin došlo k mírnému zvýšení podílu vysokoškolsky vzdělaných obyvatel a obyvatel s ukončeným středoškolským vzděláním zakončeném maturitou.

IV. Náboženství

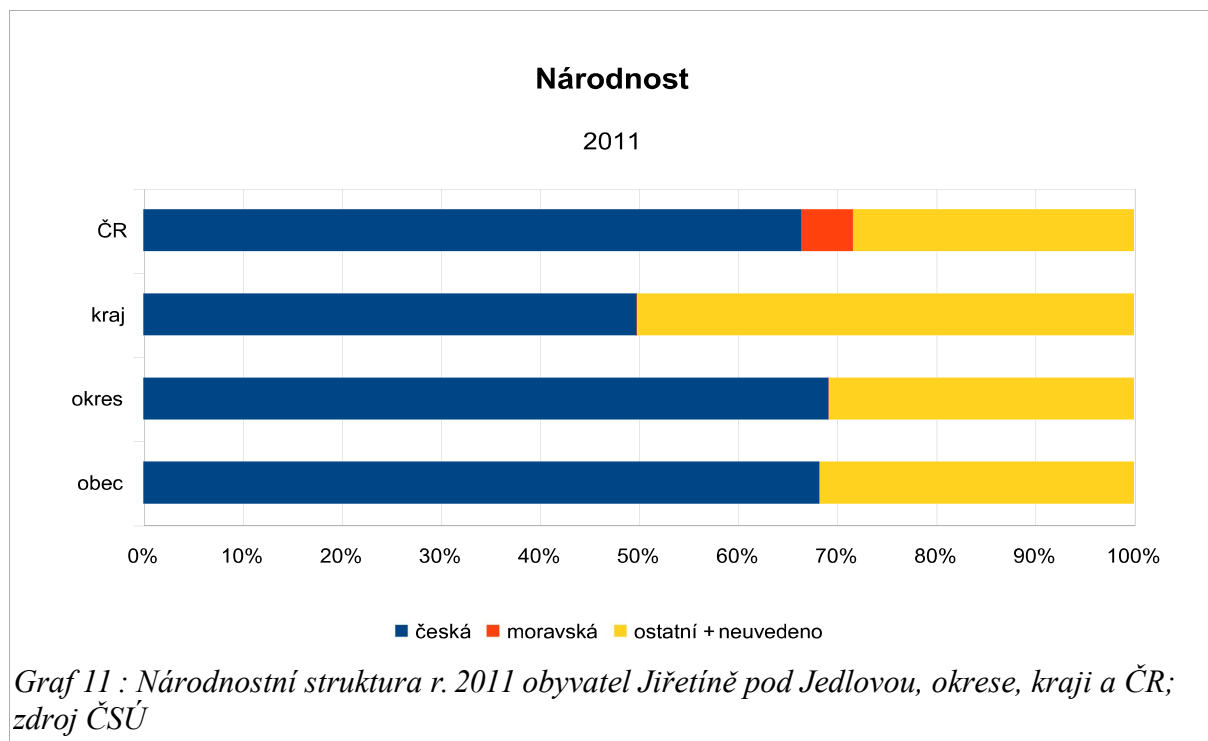
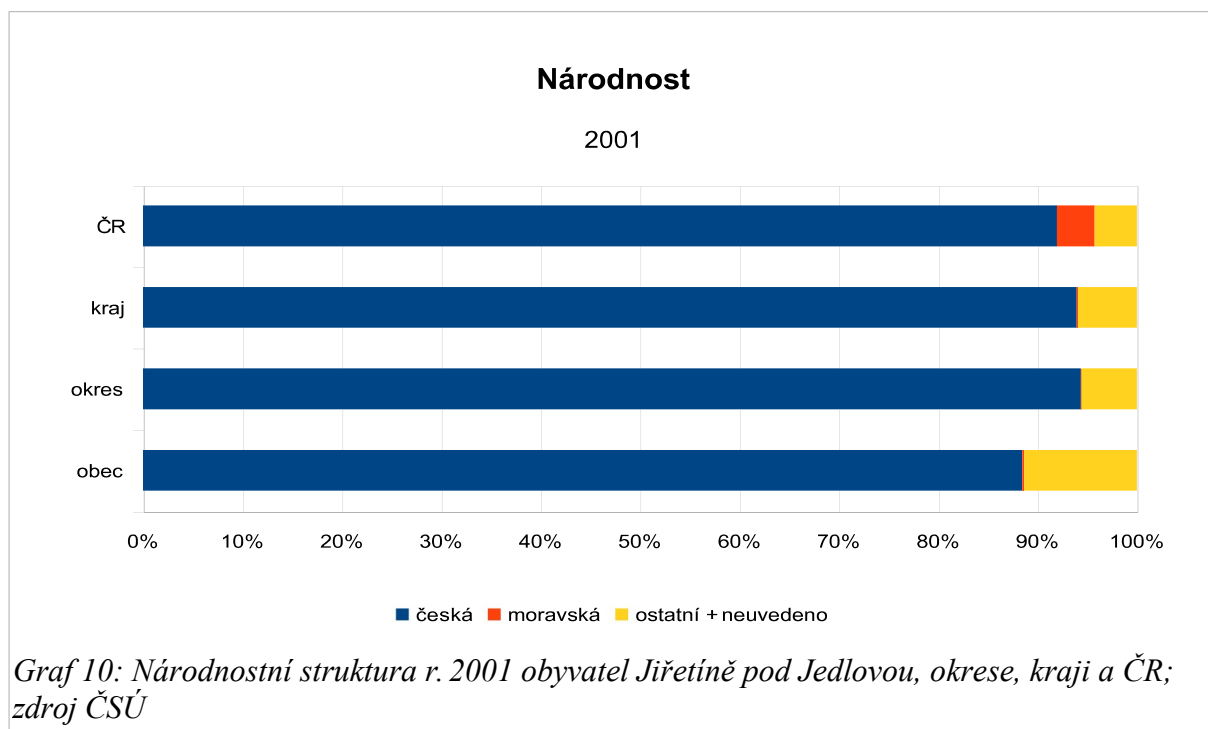


		2001		
		bez vyznání	věřící	nezjištěno
Jiřetín pod Jedlovou		361	170	39
okres		105 592	20 395	7 900
kraj		633 210	129 822	57 187
ČR		6 039 991	3 288 088	901 981
		2011		
		bez vyznání	věřící	nezjištěno
Jiřetín pod Jedlovou		40	85	324
okres		6 370	6 620	58 949
kraj		38 704	42 763	369 777
ČR		3 604 095	1 463 584	4 662 455

Tabulka 5: Struktura náboženského vyznání r. 2001-2011

Při sčítání v roce 2011 odmítlo téměř 50% obyvatel napříč všemi regiony uvést svoji příslušnost k církvím. V samotném Jiřetíně pak počet obyvatel, kteří odmítli uvést svůj vztah k náboženství, vzrostl na 61%. Velmi výrazně poklesl počet obyvatel hlásících se k některé z církví a stejným poměrem vzrostla skupina obyvatel, u kterých nebyl vztah k církvím zjištěn.

V. Národnostní složení



	2001		
	česká	m oravs ká	ostatní + neuve deno
Jiřetín pod Jedlovou	484	1	62
okres	123 638	123	7 270
kraj	755 603	1 080	47 535
ČR	9 249 777	380 474	426 982

Tabulka 6: Národnostní struktura r. 2001 obyvatel Jiřetíně pod Jedlovou, okrese, kraji a ČR; zdroj ČSÚ

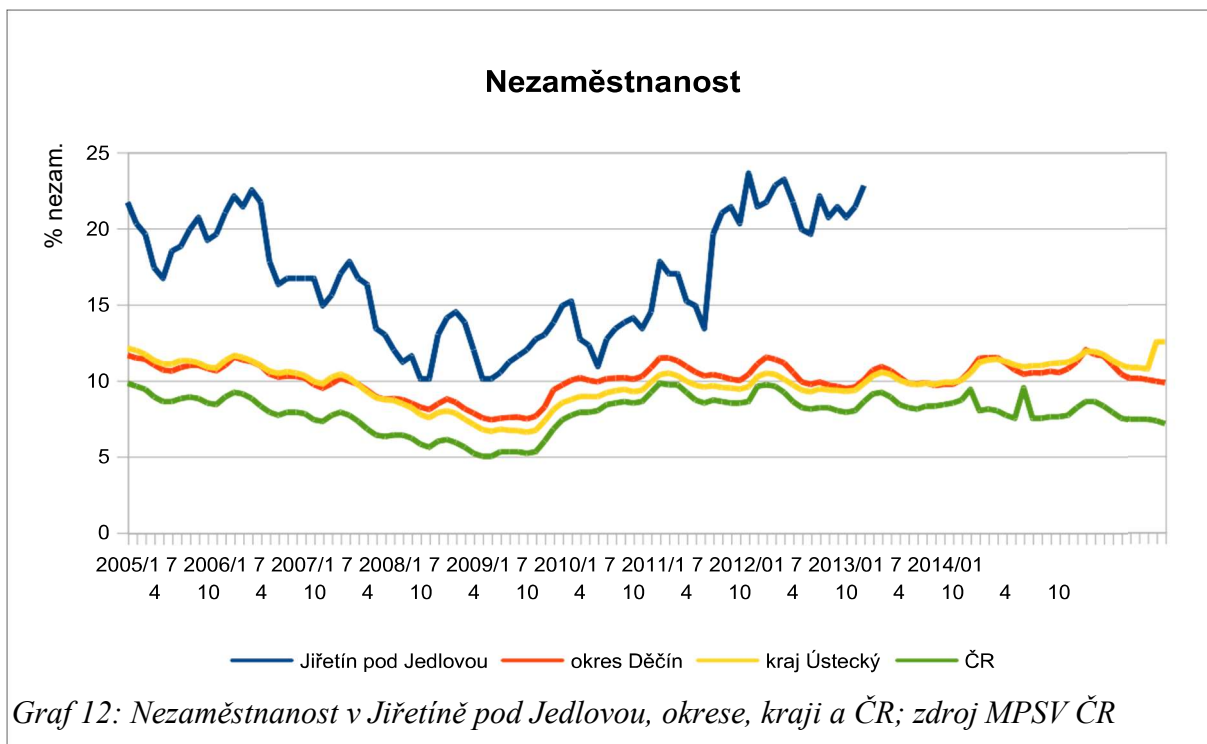
	2011		
	česká	m oravs ká	ostatní + neuve deno
Jiřetín pod Jedlovou	422	0	196
okres	86 968	91	38 656
kraj	533 008	692	536 104
ČR	6 711 624	521 801	2 864 094

Tabulka 7: Národnostní struktura r. 2011 obyvatel Jiřetíně pod Jedlovou, okrese, kraji a ČR; zdroj ČSÚ

Podobně jako v ostatních porovnávaných územních celcích i v Jiřetíně významně, více než trojnásobně, vzrostl počet obyvatel, kteří neuvedli svoji národnost.

VI. Nezaměstnanost

Časový průběh míry nezaměstnanosti v Jiřetíně zvýrazňuje trendy v ostatních srovnávaných územích jak v sezónnosti, tak v rámci hospodářského cyklu. Hodnota v grafu byla do konce roku 2011 dopočítávána na základě údajů o počtu ekonomicky aktivních obyvatel a dalších ukazatelů. Bohužel u velmi malých obcí dochází k významnému snížení využitelnosti dopočítaného údaje. Můžeme však dle průběhu usuzovat, že nezaměstnanost v Jiřetíně se pohybuje ve stejném trendu jako v rámci okresu Děčín na přibližně dvojnásobné úrovni hodnot za okres.



V roce 2012 došlo v souvislosti se změnou řízení Úřadů práce a v souvislosti s úspornými opatřeními ve státní správě k omezení podrobnosti údajů o nezaměstnanosti. Z tohoto důvodu obsahuje počínaje rokem 2012 graf pouze data za okres, kraj a republiku.

VII. Vybavenost obce

V obci došlo od roku 1990 k výraznému zlepšení občanské vybavenosti. Byl zrekonstruován vodovod, vybudována kanalizace s napojením na ČOV, dobudována byla plynofikace obce.

Jiřetín disponuje pobočkou pošty, mateřskou školou, knihovnou, muzeem historie místního dolování, rozsáhlým letním sportovním areálem, zimním areálem a ubytovacími kapacitami. Každoročně směřuje nemalé úsilí obce do zlepšení jak základní občanské vybavenosti, tak ke zkvalitnění zázemí pro volnočasové aktivity a k celkovému zatraktivnění obce jako místa k žití i rekreaci.

VIII. Dopravní obslužnost

Jiřetín leží na silnici č. 2/264 přibližně osm kilometrů od blízkého města Varnsdorf. Jiřetínem prochází lokální železniční trať a v Jiřetíně je k dispozici zastávka meziměstské autobusové dopravy.

IX. Krajina a nemovité kulturní památky

Ekologická stabilita

Index ekologické stability (KES) Jiřetína pod Jedlovou 9,64

KES – Koeficient ekologické stability je definován jako poměr ploch tzv. stabilních a nestabilních krajinných prvků.

Stabilní prvky	Nestabilní prvky
Lesní půda	Orná půda
Vodní plochy a toky	Člověkem pozmeněné plochy
Trvalý travní porost	Chmelnice
Pastviny	
Mokřady	
Sady	
Vinice	

Hodnoty koeficientu jsou interpretovány následovně:

KES \leq 0,1 území s maximálním narušením přírodních struktur, základní ekologické funkce musí být trvale nahrazovány technologickými zásahy

0,1 < KES \leq 0,3 území nadprůměrně využívané, se zřetelným narušením přírodních struktur, základní ekologické funkce musí být soustavně nahrazovány technickými zásahy

0,3 < KES \leq 1,00 území intenzivně využívané zejména zemědělskou velkovýrobou, oslabení autoregulačních pochodů v ekosystémech způsobuje jejich značnou ekologickou labilitu a vyžaduje vysoké vklady dodatkové energie

1,00 < KES < 3,00 vcelku vyvážená krajina, v níž jsou technické objekty relativně v souladu s dochovanými přírodními strukturami, důsledkem je i nižší potřeba energo-materiálových vkladů

KES \geq 3,00 přírodní a přírodě blízká krajina s výraznou převahou ekologicky stabilních struktur a nízkou intenzitou využívání krajiny člověkem.

Přírodní památky. CHKO

V roce 1973 byla vyhlášena Chráněná krajinná oblast Lužické hory.

V roce 1992 byla vyhlášena městská památková zóna v centrální části obce.

Nemovité kulturní památky

V roce 1992 byla v historickém jádru Jiřetína zřízena Městská památková zóna.

Evidenční číslo	Název památky	Ulice/Místní část
37782/5-3754	Kostel Nejsvětější Trojice	Jiřetín pod Jedlovou
42202/5-3755	Kaple Ukřižování	Jiřetín pod Jedlovou
10446/5-5460	Socha sv. Anny	Jiřetín pod Jedlovou
35797/2-2146	Socha sv. Jana Nepomuckého	Jiřetín pod Jedlovou
32965/5-3756	Sloup se sochou sv. Vavřince	Jiřetín pod Jedlovou
33466/5-3757	Fara	č.p.1; Jiřetín pod Jedlovou
41452/5-3763	Venkovská usedlost	Tolštýnská č.p.4; Jiřetín pod Jedlovou
51501/5-5928	Venkovská usedlost	č.p.5; Jiřetín pod Jedlovou
51351/5-5917	Venkovská usedlost	č.p.101; Jiřetín pod Jedlovou
22704/5-3760	Venkovská usedlost	č.p.121; Jiřetín pod Jedlovou
44892/5-3758	Venkovská usedlost	Žižkova č.p.144; Jiřetín pod Jedlovou
45141/5-3759	Venkovská usedlost	Žižkova č.p.145; Jiřetín pod Jedlovou
30478/5-3761	Venkovská usedlost	Žižkova, č.p.162; Jiřetín pod Jedlovou
25446/5-3762	Venkovská usedlost	č.p.164; Jiřetín pod Jedlovou
10436/5-5484	rozhledna Zřícenina hradu Tolštejn	Jedlová Rozhled

X. Občanská společnost v obci

331 – Příspěvkové organizace

IČ

**Mateřská škola Jiřetín pod Jedlovou, okres Děčín,
příspěvková organizace**

Jiřetín pod Jedlovou, Školní 273

72743093

701 – Sdružení (Spolky dle NOZ)

Sdružení na záchranu kostela sv. Kateřiny, zapsaný spolek

Jiřetín pod Jedlovou, Vinařská 283

27041344

Turistická společnost Zelený jelen

Jiřetín pod Jedlovou 232

65997166

RANCH 7 D

Jiřetín pod Jedlovou, Jedlová 1

22839658

5. SWOT ANALÝZA KOMUNITNÍHO TÝMU

SWOT analýza komunitního týmu vznikla metodou brainstormingu v průběhu úvodních setkání týmu a je sloučena s hesly z úvodního komunitního workshopu obce, která jsou uvedena v druhé části každého oddílu pod přerušovanou čarou. SWOT analýza je členěna do oddílů, které jsou opatřeny nadpisem. Některá hesla se v relevantních oblastech opakují. V závorkách počty preferenčních hlasů.

S - Silné stránky	W - Slabé stránky	O - Příležitosti	T – Hrozby
ŽP, KRAJINA, ODPADY, ZEMĚDĚLSTVÍ			
Poloha a přírodní krásy (5)	Málo zeleně na návsi		
	<i>Nevzhledný příjezd do obce (4)</i> <i>Odpadkové koše (2)</i> <i>Kouření komínů, spalování odpadu (1)</i> <i>Likvidace zeleně v obci</i> <i>Úklid hřbitova</i> <i>Přemnožené kočky</i>		
LIDÉ - SPOLKOVÝ ŽIVOT, VZDĚLÁVÁNÍ			
Pravidelná činnost klubu důchodců	Není kulturní život v obci (6)	Zapojit mladé lidi do života obce (1)	
Institut Schrödinger (volnočasové aktivity pro děti a mládež)	Neupřednostňovat turisty proti místním obyvatelům (1)	Rozšíření činnosti a org. Spolek přátel Jiřetína	
Sportovní možnosti		Zavedení zveřejnění lidí, firem, kteří podporují obec (1)	
	<i>Nezájem občanů o veřejný život (6)</i>		

	<p>Nezájem občanů o účast na jednání zastupitelstva (2)</p> <p>Nepřizpůsobiví na náměstí, „slezání se na náměstí“ (6)</p> <p>Málo spolkových aktivit (3)</p> <p>Malý zájem občanů o vzdělávání a volnočasové aktivity (1)</p>		
OBEC - FINANCE, INFRASTRUKTURA, SLUŽBY, DOPRAVA, PODNIKÁNÍ			
<p>Opečovaná obec (udržovaná – rozvoj dlouhodobě) (6)</p> <p>Spolupráce obce s místními firmami (pomoc) (2)</p> <p>Rozvod inženýrských sítí</p>	<p>Informovanost – propojení obec <- > občan (2)</p> <p>Chybí bezbariérové vstupy (3)</p> <p>Chybí byty pro mladé rodiny (1)</p> <p>Málo služby (bankomat, lékárna...)</p> <p>Neupřednostňovat turisty proti místním obyvatelům (1)</p> <p>Velká frekvence nákladní dopravy</p> <p>Velká výška státní silnice</p>	<p>Aktuální informace v místním rozhlase a tisku (Permoník) (2)</p> <p>Zlepšit webové stránky (facebook) (1)</p> <p>Zavedení zveřejnění lidí, firem, kteří podporují obec (1)</p> <p>Pracovní příležitosti pro místní obyvatele</p>	<p>Vysoká rychlost projíždějících vozidel (3)</p>
	Stav místních komunikací (7)	Omezení rychlosti v obci (6)	

**Malá bezpečnost
dopravy v obci (3)**

**Nákladní doprava
v obci (otřesy,
hluk) (2)**

**Pozdní údržba
komunikací v zimě
(1)**

**Stav fasád a
zahrad rodinných
domů (3)**

*Zimní areál, průběh
modernizace*

**Špatné značení
objektů v obci =>
špatná orientace
(2)**

Chybí lékárna (2)

**Chybí bankomat
(1)**

**Neordinuje dětská
lékařka (1)**

**Chybí
bezbariérové
přístupy (1)**

*Autobusové
zastávky – úprava,
nedostatek*

*Kamerový systém –
absence – náměstí*

*Málo místních
OSVČ*

**Investice do
obecních bytů a
domů (3)**

*Aktualizace
webových stránek
obce*

*Rychlejší
odstraňování
poruch, např.
elektrina*

TURISTIKA, REKREACE, CHALUPÁŘSTVÍ			
Turismus	Neupřednostňovat turisty proti místním obyvatelům (1)		
	<i>Pozdní provoz koupaliště (1)</i> <i>Zimní areál, průběh modernizace</i>		

Komentář ke SWOT analýze

Jiřetín je obec, která nezapře původně převažující německé osídlení a má charakter malebného podhorského městečka.

Silnými stránkami jsou velice čisté životní prostředí v chráněné krajinné oblasti, ale i postupně rekonstruované a upravené městské centrum a okolí s řadou památek. To přitahuje nejenom návštěvníky, ale i chalupáře, kteří mezi obyvateli tvoří významnou skupinu, zejména v místních částech.

Se vzhledem obce kontrastuje zatím spící občanská společnost, jejíž součástí je i s ohledem na kulturu vyčleňující se romská skupina obyvatel. Občané jsou zatím většinou neaktivní a neprojevují se, až na výjimky ve veřejném prostoru. Například v obci dosud není hasičský spolek. Jako slabá stránka je hodnocena chybějící nabídka kulturního života v obci. Mezi silné stránky patří Klub důchodců, v poslední době začal svoji činnost Schrödingerův institut, který by mohl hrát v budoucnu zejména ve vzdělávání a celoživotním učení v obci důležitou roli a napomoci k rozvoji občanské společnosti. Zajímavým kontrastem je proti jiným obcím zvyšující se podíl mladých v obci proti vysokému věkovému průměru členů strategického týmu (cca 54 let). Ukazuje na nutnost probudit zájem mladých rodin.

Samospráva dbá příkladně o vzhled a fungování obce, v obci je dostatečná sportovní infrastruktura, příležitostí k probuzení lidí by však měly být intenzivnější dialog a obousměrný tok informací s využitím různých komunikačních prostředků, stejně jako vytvoření prostoru pro spontánní občanské aktivity, aby obec začala „žít zdola“. Jedno z mála ohrožení je od průchozí nákladní dopravy přes střed obce.

Jiřetín dosud zdaleka nevyužívá svého potenciálu v cestovním ruchu, v tom je jeho příležitost i pro rozvoj drobného podnikání v souvislosti s turistikou. Současně by však obec měla rozvojové aktivity vyvažovat nabídkou směrem k vlastním občanům. Zajímavou příležitostí je dialog a zapojení chalupářů do rozvoje obce.

6. AUDIT ZDROJŮ OBCE JIŘETÍN

Jaké jsou klíčové strategické zdroje Jiřetína pod Jedlovou?

	A	B	C	D
	Přírodní zdroje	Lidské zdroje	Finanční zdroje	Materiální zdroje
1	Poloha, přírodní krásy a památky v obci (2)	Místní podnikatelé a firmy (1)	Obec je ekonomicky stabilizována (5)	Dostupnost většího města s veškerou vybaveností (1)
2	Krása obce a okolí (1)	Podnikatelé (1)		Sportovní areál (1)
3	Poloha obce (1)	Soukromý sektor (2)		Sportovní možnosti (2)
4	Obecní památky (1)	Turismus (1)		
5	Místní zdroj pitné vody (1)			
6	Pitná voda, zdroj vody (1)			
7	Štola – stříbrný důl (1)			
8	Zřícenina hradu Tolštýn – rozhledna Jedlová (1)			

Komentář k auditu zdrojů

Nejvýznamnějším strategickým zdrojem obce je její poloha a extrémně čisté životní prostředí, do něhož patří jako zdroj i vlastní vodovod ve správě obce. Součástí je cenný soubor historických památek (9). Následují lidské zdroje, které jsou vnímány zejména jako místní podnikatelé a turisté, kteří jako návštěvníci jsou pro obec nejenom sociálním, ale i ekonomickým přínosem (5) – značně tu chybí občané a občanské iniciativy, které by se na životě obce mohly podílet daleko výrazněji, než dosud. Jako významný zdroj je týmem hodnocen fakt, že obec je ekonomicky stabilizovaná, a to i v situaci, kdy značná část infrastruktury je opravena nebo se renovuje. Mezi materiálními zdroji tým vnímá zejména infrastrukturu pro pohybové aktivity a sport, která zejména mladým rodinám nabízí možnosti sportovního využití. Chybí místo setkávání pro sport a kulturu v krytých prostorách.

Zajímavým zdrojem zde neuvedeným vidíme i demografický vývoj v obci, kdy se zvyšuje podíl mladých na rozdíl od všech ostatních územních celků.

7. STRATEGICKÉ PRIORITY

Vize Jiřetín 2030

Jiřetín je malebnou obcí v pestré krajině Lužických hor.

Obec je opět zelená.

Jiřetín má opravené náměstí jako centrum městské památkové zóny.

Vlastníci včetně obce mají upravené a udržované pozemky. Všechny domy mají kanalizaci.

Lidé jsou zvyklí třídit odpad a předcházejí jeho vzniku. Ve vesnici topíme ekologicky.

V obecním životě prim hrají spolky. Občané žijí kulturou a sportem, do dění se zapojují mladí, v provozu jsou zimní i letní sportoviště. Objekt bývalé školy funguje jako centrum vzdělávání obce, lidé se scházejí v novém, celoročně využívaném, sportovně- společenském centru a zapojují se do života i správy obce.

Jiřetín je stabilní a nezávislý. Jsou dokončeny inženýrské sítě, zrekonstruované obecní domy a byty. Je zajištěna bezpečnost a pořádek. Obec má pozemky k výstavbě rodinných domů i dostatek bytů pro své občany. Fungují služby, zejména zdravotní a sociální. Existuje kvalitní systém informovanosti a komunikace. Opravené místní komunikace zajišťují bezpečnost a bezbariérový přístup.

Jiřetín je s okolními obcemi propojen stezkou pro pěší a cyklisty, jsou opraveny památky a turistické cíle vyznačeny kvalitním místním značením.

Priorita 1

ŽP, KRAJINA, ZEMĚDĚLSTVÍ, ODPADY

Jsou efektivně spravovány a využívány zemědělské pozemky (pastviny a lesy) obce. Je podporována výstavba vodních ploch v krajině. Obecní vodovod je provozován a udržován obcí. Je udržována a obnovována zeleň. Občané jsou vedeni ke třídění odpadů.

Opatření 1.1

Obnovovat a rozšiřovat lesoparky a další veřejnou zeleň.

Opatření 1.2

Přijmout a uplatňovat regulační plán zástavby s ohledem na původní ráz obce.

Opatření 1.3

Zlepšovat účinnost sběrného dvora odpadů a udržitelně provozovat. Vybudovat zázemí pro sběrný dvůr.

Opatření 1.4

Provozovat kompostárnu s ohledem na prostředí.

Opatření 1.5

Hledat cesty, jak zlepšit vzhled obce odstraněním brownfields.

Opatření 1.6

Podílet se na zřízení útulku pro zvířata v rámci regionu.

Opatření 1.7

Motivovat občany k čistému topení.

Opatření 1.8

Budovat nové drobné vodní plochy, případně obnovovat a opravovat stávající.

Opatření 1.9

Iniciovat, realizovat, popřípadě finalizovat, směny pozemků v souladu se zájmy obce na další rozvoj území.

Priorita 2

LIDÉ, SPOLKOVÝ ŽIVOT, VZDĚLÁVÁNÍ, VZTAHY, ATMOSFÉRA V OBCI

Mladí i senioři jsou motivováni k zapojení do komunitního života obce a zakládání spolků. V obci jsou různé vzdělávací možnosti pro občany podle jejich zájmu.

Opatření 2.1

Podporovat snahy o rozvoj komunitního života v obci.

Opatření 2.2

Zlepšovat meziobecní spolupráci s Dolním a Horním Podlužím a to i v rámci společných projektů a aktivit.

Opatření 2.3

Motivovat občany k zapojení do veřejného života a správy obce.

Opatření 2.4

Spolupracovat se Schrödingerovým institutem v rozšíření vzdělávacích aktivit pro všechny občany Jiřetína napříč generacemi.

Opatření 2.5

Zapojovat do aktivit různé cílové skupiny občanů, NNO a podnikatele.

Opatření 2.6

Podporovat výuku němčiny s ohledem na polohu a historii obce.

Opatření 2.7

Zřídit novou knihovnu v prostorách Obecního domu a dokončit jeho rekonstrukci.

Opatření 2.8

Využít bývalý „kravín“ na p.p.č. 386, k.ú. Jiřetín pod Jedlovou, pro volnočasové aktivity a jako zázemí pro štolu Jana Evangelisty, případně opravit a provozovat jako ekofarmu.

Opatření 2.9

Vybudovat dům pro seniory.

Opatření 2.10

Postavit novou budovu mateřské školy.

Opatření 2.11

Opravit a provádět údržbu obecních domů a bytů.

Priorita 3

OBEC, FINANCE, INFRASTRUKTURA, DOPRAVA, PODNIKÁNÍ

Je podporována individuální výstavba rodinných domů. Je průběžně zvyšována bezpečnost, je budován informační systém obce. Je zlepšován stav místních komunikací. Jsou odstraňovány bariéry.

Opatření 3.1

Připravovat pozemky pro individuální rodinnou výstavbu.

Opatření 3.2

Zapojovat občany do vytváření místního zpravodaje.

Opatření 3.3

Odstraňovat bariéry u míst setkávání ve veřejném prostoru a u novostaveb.

Opatření 3.4

Rozvíjet spolupráci s Místní akční skupinou Český sever, s dobrovolným svazkem obcí a Sdružením pro rozvoj Šluknovska (např. v oblasti odpadového hospodářství).

Opatření 3.5

Podporovat drobné podnikatele.

Opatření 3.6

Posílit vodovod a realizovat rekonstrukci zbývajících částí kanalizace.

Opatření 3.7

Zřizovat další parkovací plochy v katastru obce.

Opatření 3.8

Zajistit pravidelnou údržbu webových stránek obce.

Opatření 3.9

Opravit a udržovat komunikace včetně dopravního značení a další infrastruktury s tím spojené.

Opatření 3.10

Dokončit opravy a pravidelně udržovat veřejné osvětlení v obci.

Opatření 3.11

Vybudovat novou lanovou dráhu od paty Šébru k hradu Tolštejn.

Priorita 4

TURISTIKA, REKREACE, CHALUPÁŘSTVÍ

Jsou udržovány místní památky a zajímavosti a zlepšována jejich propagace. Do života obce jsou aktivně zapojováni chalupáři.

Opatření 4.1

Průběžně podporovat zlepšování služeb pro cestovní ruch.

Opatření 4.2

Využívat všechny cesty propagace cestovního ruchu.

Opatření 4.3

Podporovat aktivity chalupářů pro rozvoj obce a podnikání.

Opatření 4.4

Spolupracovat v rámci destinačního managementu Česko-Saské Švýcarsko.

Opatření 4.5

Budovat a doplňovat turistickou infrastrukturu (např. chodníky, cyklostezky).

Opatření 4.6

Cíleně pečovat o památky, pamětihodnosti a atraktivitu obce.

8. KALENDÁŘ AKTUALIZACE STRATEGIE

V roce 2016 bude provedena první evaluace a aktualizace tohoto strategického plánu.

Aktualizace bude provedena společně s evaluací za použití stejných týmových metod, jakými byla strategie vytvořena, facilitovaně v občanském komunitním týmu.

Další evaluace a aktualizace bude vždy ve dvouletých intervalech (2018, 2020) se zapojením občanské společnosti, všech sektorů a zájmových skupin s využitím facilitované práce v týmu.

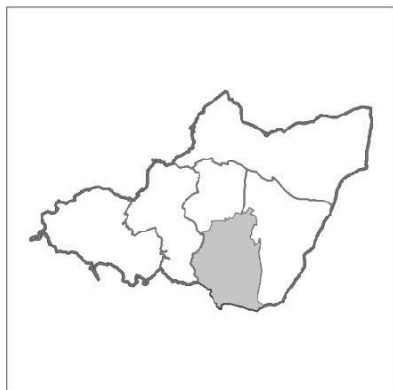
komentář: první aktualizace spojená s evaluací proběhla v letech 2021-2022.

9. VAZBA STRATEGIE NA DALŠÍ STRATEGICKÉ DOKUMENTY

Místní akční skupina Český sever, jejímž členem obec Jiřetín pod Jedlovou je, pracuje v roce vzniku obecní strategie na strategickém plánu na následující plánovací období 2014-20. Proto bude souvislost se strategií MAS zapracována až v rámci první evaluace. Vazbu na **územně plánovací dokumentaci ORP Varnsdorf** v aktualizaci z prosince 2014 ukazuje následný výťah. V něm jsou zpracovány a blíže specifikovány územně plánovací podklady pro infrastrukturní a urbanisticko-ekologické akce.

Je poněkud s podivem, jak a na základě jakých skutečností je v tomto dokumentu určována „soudržnost obyvatel“.

4. Jiřetín pod Jedlovou



Základní údaje k 31.12.2013

Statut:	obec
Rozloha obce(ha):	1136,9
Počet obyvatel:	648
Katastrální území:	3 - Jiřetín pod

Jedlovou, Jedlová, Rozhled

Počet částí obce: **4**

Záměry obce

	CHARAKTERISTIKA ZÁMĚRU	STAV PLNĚNÍ DUBEN 2021
A.	ZÁMĚRY DOPRAVNÍ A TECHNICKÉ INFRASTRUKTURY	
A.1	Obchvat obce mimo centrum městské památkové zóny	
A.2	Výměna kanalizace v tělese krajské komunikace 11/264	
A.3	Výměna vodovodu v osadách (Lesné, Rozhled, Tolštejn , Jedlová a části Jiřetína)	Částečně splněno
A.4	Rekonstrukce místních komunikací a cest na hřbitově	Částečně splněno
A.5	Výstavba cyklotras - rychlejší spojení se sousedními obcemi (Dolní a Horní Podluží) a ke štole stříbrného dolu	Částečně splněno
AG	Výstavba rybníku v údolí nad skokanským můstkem a v údolí nad Lesným (zasněžování sjezdovek)	
A7	Výstavba autobusových zálivů v Lesném a na křižovatce Mejto	Částečně splněno
A8	Narovnání části komunikace 11/264 a tím snížení nevhodnosti v této části naší obce	
A9	Výměna lyžařských vleků, výstavba umělého zasněžování	
A 10	Rekonstrukce přechodu pro chodce na náměstí	Splněno 2015
A 11	Výstavba turistického mostu na Šébru	
A 12	Oprava nebezpečné krajnice v osadě Lesné při 1/9	
B.	ZÁMĚRY OBČANSKÉHO VYBAVENÍ A VE EJNÝCH PROSTRANSTVÍ	
B.1	Rozšíření sportovního areálu včetně výstavby sportovní haly	
B.2	Vybudování druhé vyhlídky na hradě Tolštejn	Splněno 2015
B.3	Sanace hradeb Tolštejna	V realizaci
B.4	Rozšíření důlního díla - turistické atrakce	
B.5	Vybudování ekologického centra - ekofarmy	
B6	Odkoupení podstávkového domu pro účely zřízení muzea (čp. 99 - Děčínská ulice)	Splněno 2015
B7	Rekonstrukce objektu fary na místo setkávání včetně farní zahrady	
B8	Dokončení rekonstrukce náměstí - centra městské památkové zóny	Splněno 2015
B9	Zlepšení informačního systému na katastru celé obce	Splněno 2016

C.	ROZVOJOVÉ PLOCHY (plochy pro výstavbu objektů bydlení, výroby)	
C.1	Realizace inženýrských sítí a komunikací v nových lokalitách k trvalému bydlení	
C.2	Výrobní zasilávací plocha velikost 0,5 ha vhodná pro zřízení malé firmy (součást průmyslové zóny)	
C.3	Vestavba půdních bytů (čp. 120)	
C.4	Výstavba parkovacích ploch v průmyslové zóně	
D.	ZÁMĚRY NA SNÍŽENÍ PŘÍRODNÍCH RIZIK	
D.1	Sanace bývalé skládky	
D.2	Revize vodních zdrojů pitné vody	
E.	ZÁMĚRY NA ÚDRŽBU ZELENĚ A REKULTIVACI KRAJINY	
E.1	Vybudování lesoparku kolem Křížové hory a vydláždění cest na vrcholu poutního místa	
E.2	Vybudování ekofarmy (obec vlastní 130 ha luk a pastvín) se zaměřením na chov koz, ovcí a malochov různých druhů domácích zvířat, včetně výstavby dětského hřiště (spojení se štolou J. Evangelisty by mohla vzniknout další turistická atrakce)	

Problémy k řešení v ÚPD

Závadyv dopravní infrastruktúře			
PDI	Silni ce li. t ř ídy prochází zastavěným územím obce	zastavěným územím prochází silnice 11/264, zvýšená intenzita dopravy, úzká část vozovky v zastavěné části území, úzké chodníky, ohrožování chodců dopravou, překračování povolené rychlosti v obci, hluk, rozpadající se kanalizace v tělese komunikace	M
PD2	Nepřehledná křižovatka	Nepřehledná křižovatka v křižení ulic Nádražní a Děčínská, Žižkov a	M
PD3	Absence cyklostezek	Nedostatečně rozvinutá síť cyklotras a cyklostezek, v obci vymezena pouze cyklotrasa 3052, 3015 - vhodné vybudovat cyklostezku v propojení obcí Jiřetín pod Jedlovou a Dolní Podluží, kam jezdí děti do školy	M
Závadyv technické infrastruktúře			
Hygienické závady			
PHI	Hluková zátěž ze silniční dopravy	Silnice I. a II. třídy prochází zastavěným územím, nadměrný hluk způsobený dopravou	M
R2	Staré zátěžové území	Staré zátěžové území, riziko kontaminace ploch, nesanovaná skládka, proběhne analýza rizik	M
Urbanistické závady			
RI	Výskyt poddolovaného území	Rozsáhlé poddolované území zasahuje do zastavěného území obce	M
PUI	Nedostatečná občanská vybavenost	Zrušení ZŠ - I. stupeň, chybí zdravotní středisko	M
PU2	Přítomnost brownfields	Záměr na využití brownfields je, chybí finanční podpora	M
PU3	Potlačení kulturních dominant obce	V centru obce došlo k demolici historických budov - v 70. letech a jejich nahrazení betonovým nákupním střediskem, čímž se změnil původní charakter obce	M
PU4	Nevhodná forma zastavby	V obci vymezena městská památková zóna - nedostatečná ochrana objektů v MPZ, špatná osvětla pracovníky Národního památkového ústavu	M
PUS	Vysoký podíl neobydlených domů	Podíl trvale neobydlených domů v obci je 42,4% (chalupy)	M
PU6	Nesoulad ZUR se záměrem poskytovatele	Vymezená územní rezerva koridoru ER8 v ZUR	N

		Ústeckého kraje není v souladu se záměrem vedení VVN 110 kV TR Varnsdorf- TR Nový Bor od poskytovatele ČEZ - jižní část obce	
Problémy ostatní			
POI	Problematická spolupráce s okolními obcemi	Společné investice na multifunkční zařízení - kina, výstavba sportovní haly - chybí koordinátor - chybí podpora kraje, státu, např. formou speciálních dotačních titulů	N
Střety			
STI	Střet záměru s limitem technickým	Střet zastavitelného území pro bydlení s bezpečnostním pásmem plynovodu VTL	M

M-problém mírnějšího významu, N-problém nadměrnějšího významu

Příloha č.1 – fotoreportáž z tvorby strategie













Příloha č.2 – oslovení občanů k aktualizaci Strategie, rok 2021

Vážení spoluobčané,

k vzhledem k postupujícímu rozvoji obce jsme přistoupili k aktualizaci Strategického rozvojového programu obce Jiřetín pod Jedlovou. Důvody jsou v zásadě dva. Za prvé chceme dokument vyčistit od záměrů, které již byly realizovány a dále doplnit záměry nové, které v dokumentu zatím obsaženy nejsou.

Protože nechceme o směřování rozvoje obce rozhodovat sami, obrácíme se na vás s žádostí o zaslání vašich námětů. Zajímá nás, do jakých investic by se měla obec pustit, co by mělo být prioritou, či naopak v jakých oblastech rozvoj obce pokulhává. Standardně bychom vás pozvali k osobnímu projednání v podstávce. Bohužel doba tomu nepřeje, proto se na vás obrácíme tímto způsobem. Pokud vás zajímá, jak vypadá aktuální podoba dokumentu, tak ho najdete na webu obce na odkaze: http://www.jiretin.cz/assets/File.ashx?id_org=6100&id_dokumenty=1926.

Své podněty, prosím, zasílejte na emailovou adresu bohoslav.kapralik@jiretin.cz nebo odevzdávejte osobně na podatelnu úřadu v úřední dny (pondělí a středa) do 20. dubna 2021. Vaše podněty vyhodnotíme, zapracujeme a schválíme zastupitelstvem obce.

Děkuji vám!
Bohuslav Kaprálik
starosta obce

Strategický rozvojový plán Obce Jiřetín pod Jedlovou

na roky 2014 – 2030



Příloha č.3 – výsledky dotazníkového šetření k aktualizaci, rok 2021

Dotazníkové šetření pro aktualizaci Strategie obce

V roce 2021 bylo v rámci aktualizace strategie diskutováno se starostou obce, jakým způsobem do procesu zapojit veřejnost. Vzhledem k pandemii Covid-19 a nemožnosti cokoliv plánovat (setkávání osob), bylo rozhodnuto o participaci formou dotazníkové šetření. Byl tedy zpracován a odsouhlasen dotazník, který byl k respondentům velmi přátelský (viz příloha). Předkládal respondentům čtyři okruhy/témata na které měli odpovídat volnou formou, nebo vybírat z navržených možností (s možností dopsání vlastní).

První dotaz směřoval k tomu, co občané považují v obci za dobré, fungující. Tedy s čím jsou spokojeni, případně zda mají nějaké nápady či návrhy.

Druhý dotaz mířil přesně opačným směrem. Tedy s čím občané spokojení nejsou, co jim v obci nelíbí.

Třetí nabízel respondentům několik rozvojových oblastí, z nichž měli vybrat ty, které by měly být prioritou.

Čtvrtý dotaz směřoval k cestovnímu ruchu a k nabídce, kterou by obec měla návštěvníkům území nabídnout

Stejně jako se pandemie podepsala na zvolené metodě participace, tak se projevila i v zapojení veřejnosti. Přes dostatečné zveřejnění informace o dotazníkovém šetření (web obce, Permoník, na jednání zastupitelstva), přes možnost posílat vyplněné dotazníky mailem či osobním doručením (OÚ, IC) a i přes dostatečně dlouhou lhůtu pro sběr zareagovali čtyři občané. Je možné, že díky pravidelně pořádanými setkáními se starostou, neměli občané potřebu vyjádřit se touto formou. Stejně tak je možné, že měli občané zcela jiné starosti a dotazníkové šetření je nezastihlo v takovém rozpoložení, aby mu dokázali věnovat svůj čas.

I přes tato úskalí a nízkou účast lze vysledovat určité společné prvky v odpovědích, které dovolují určitou generalizaci takto.

Co je hodnoceno kladně?

- Vzhled obce (především centrální části, dále ul. Žižkova, Husova)
- Snaha o vybudování „obecního dom“ v č.p. 31
- Péče o obecní bytový fond (domy, byty)
- Opravené vyhlídky na Tolštejně
- Veřejně přístupné sportoviště
- Podpora a pořádání komunitních aktivit (Tolštejnské slavnosti, divadelní představení)
- Údržba zeleně a čistota obce, obecní kompostárna

Co je hodnoceno negativně?

- Nedostatek kontejnerů na tříděný odpad
- Chybí zimní nabídka kulturních a společenských akcí
- Stav bazénu ve sportovním areálu
- Nedobrá stav majetku ve vlastnictví církve (kostel, fara)
- Nedostatečná intenzita komunikace obce s občany
- Chybějící komunikace pro pěší (k „mejtů“)

Jak vidí občané rozvoj území?

- Podpora malých a středních podniků
- Podpora komunitního života a spolků
- Podpora rozvoje cestovního ruchu
- Podpora individuální bytové výstavby

Co v obci chybí pro návštěvníky, či není dostatečné?

- Ubytovací a stravovací kapacity
- Sportoviště/koupání
- Muzeum, naučnou stezku
- Bankomat
- Zázemí pro pobytové kurzy třetích subjektů

Závěr

Pohledem dotazníkového šetření se obec jeví jako dobrý hospodář, který velmi dobře pečuje o svůj majetek. Udržuje obec ve výborném stavu, rozšiřuje nabídky volnočasového využití a buduje zázemí pro spolkovou činnost.

Určité rezervy jsou v oblasti odpadového hospodářství, v komunikaci s dalšími vlastníky nemovitostí i obyvateli obce.

V pohledu na rozvoj obce nejsou občané vyhraněni směrem k jednomu dominantnímu tématu. Přejí si rozvoj podnikání, včetně cestovního ruchu, podporu komunitního života a individuálního bydlení.

Stejně tak v otázce podpory cestovního ruchu nelze mluvit o dominantní oblasti. Nabídka pro návštěvníky by měla být pestrá a měla by uspokojovat i potřeby místních obyvatel.